

BIKE RISK FACTOR ON PUBLIC ROADS BICICLETA FACTOR DE RISC PE DRUMURILE PUBLICE

IONITA Valentina Nicoleta¹, PAVE Cosmin²

Universitatea POLITEHNICA din București Facultatea Ingineria Industrială și Robotică

Specializarea: Ingineria sănătății și securității în munca, Master Anul I;

valentina.ionita@stud.upb.fiir.ro¹, cosmin.pavel0404@stud.upb.fiir.ro²

Conducător științific: Profesor Dr. Ing. Oana Roxana CHIVU

ABSTRACT: Two-wheeled transport is increasingly used, especially in large cities. It is faster and even if the legislation is complied with, it is safe. But the police are currently contradicting them because many of them cross the red light or go on the second lane, without signaling and often driving to the left of the tram shelter and even on the opposite side, not respecting traffic signs and traffic laws. They do not think about the risks and, most of the time, they are involved in accidents.

REZUMAT: Transportul pe două roți e din ce în ce mai folosit, mai ales în orașele mari. Este mai rapid iar dacă este respectată legislația chiar și sigur. Însă polițiștii momentan îi contrazic pe aceștia deoarece mulți dintre ei trec pe roșu sau merg pe banda a doua, fără a semnaliza și circulă de multe ori prin stânga refugiului pentru tramvai și chiar pe contrasens nerespectând semnele de circulație și legislația rutieră . Nu se gândesc la riscuri și, de cele mai multe ori, sunt implicați în accidente.

KEY WORDS: bicycle, road accidents, non-pollution.

CUVINTE CHEIE : bicicleta , accidente rutiere, nepoluare.

1. Introducere

Bicicleta poate fi considerată un vehicul rutier pe două roți așezate în linie una în spatele celeilalte, pus în mișcare prin intermediul a două pedale acționate cu picioarele. Prin convenția de la Viena privind traficul rutier din 1968, bicicleta este considerată un vehicul iar cel care o conduce este numit șofer. Bicicletele trebuie să aibă lumini funcționale dar și claxoane pentru a avertiza pietonii și alți bicicliști aflați în apropierea lor. Numărul bicicliștilor a crescut foarte mult în țară, prin urmare a crescut și numărul de accidente. Milităm pentru educarea bicicliștilor, pentru a respecta regulile de circulație.

2. Beneficiile care le ai utilizând bicicleta

- Ciclismul urban este o modalitate de transport nepoluant. Acesta este un subsistem al traficului nemotorizat și al doilea ca importanță pentru "mobilitatea locală". Ciclismul reprezintă o modalitate esențială de a reduce aglomerarea în trafic, prin înlocuirea călătoriilor urbane motorizate pe distanțe scurte.
- Mersul pe bicicletă are beneficii asupra stării de sănătate;
- În acest context, trebuie acordată mai multă atenție bicicliștilor aflați în trafic și a nevoilor pe care aceștia le au, în funcție de grupa de vârstă.

3. Bicicleta trebuie sa aibă în dotata următoarele:

- un dispozitiv de frânare eficient;
- un sistem de avertizare sonoră;
- să aibă lumini de culoare albă, galbenă iar pe spate să fie de culoare roșie și totodată dispozitiv fluorescent-reflectorizant vizibile;
- echipată cu elemente sau dispozitive care, în mișcare, formează un cerc continuu, fluorescent- reflectorizante de culoare portocalie fixate pe spițele roților;
- prevăzută cu un sistem adecvat, funcțional, de direcție.

4. Utilizarea bicicletei pe drumurile publice

Vehiculele trebuie conduse numai pe drumurile, părțile carosabile, benzile sau piste stabilite pentru categoria din care fac parte. În cazul în care pe drumurile publice nu sunt amenajate benzi sau piste speciale pentru mopede, biciclete și celelalte vehicule fără motor, acestea pot fi conduse și pe acostament în sensul de mers, dacă circulația se poate face fără pericol (conform art. 100 din legislația pentru bicicliști). Aceștia li se recomandă să poarte cască de protecție omologată.

Conducătorii de biciclete le este interzis să:

- a) să circule pe sectoarele de drum semnalizate cu indicatorul având semnificația „Accesul interzis bicicletelor” ;
- b) să învețe să conducă biciclete sau mopede pe drumurile intens circulate;
- c) să circule pe trotuare, cu excepția cazului când pe acestea sunt amenajate piste speciale destinate lor;
- d) să circule fără a ține cel puțin o mână pe ghidon și ambele picioare pe pedale;
- e) să circule în paralel, cu excepția situațiilor când participă la competiții sportive organizate;
- f) să circule în timp ce se află sub influența alcoolului, a produselor ori substanțelor stupefiante sau a medicamentelor cu efecte similare acestora;
- g) să se țină de un vehicul aflat în mers ori să fie remorcat de un alt vehicul sau împins ori tras de o persoană aflată într-un vehicul;
- h) să transporte o altă persoană, cu excepția copilului până la 7 ani, numai dacă vehiculul are montat în față un suport special, precum și a situației când vehiculul este construit și/sau echipat special pentru transportul altor persoane;
- i) să circule pe partea carosabilă în aceeași direcție de mers, dacă există o cale laterală, o potecă sau un acostament practicabil, ce poate fi folosit;
- j) să transporte sau să tragă orice fel de obiecte care, prin volumul ori greutatea lor, stânenesc sau periclitează conducerea vehiculului ori circulația celorlalți participanți la trafic;
- k) să circule pe aleile din parcuri sau din grădini publice, cu excepția cazurilor când nu stânenesc circulația pietonilor;
- l) să circule pe timp de noapte sau când vizibilitatea este redusă, fără să îndeplinească condițiile prevăzute la art. 14 și 16;
- m) să circule atunci când partea carosabilă este acoperită cu polei, gheață sau zăpadă;
- n) să circule cu defecțiuni tehnice la sistemele de frânare sau cu un vehicul care nu este prevăzut cu avertizor sonor;

- o) să traverseze drumurile publice, pe trecerile destinate pietonilor, în timp ce se deplasează pe bicicletă sau pe moped;
- p) să circule pe alte benzi decât cea de lângă bordură sau acostament, cu excepția cazurilor în care, înainte de intersecție, trebuie să se încadreze regulamentar pentru efectuarea virajului la stânga;
- r) să circule fără a purta îmbrăcăminte cu elemente fluorescent-reflectorizante, de la lăsarea serii până în zorii zilei sau atunci când vizibilitatea este redusă;
- s) să conducă vehiculul fără a menține contactul roților cu solul.

5. Infrastructură pentru biciclete

Pentru proiectarea străzilor trebuie să se bazeze pe obiectivele naționale și locale referitoare

la viabilitatea orașelor, urmărind o analiză echilibrată a tuturor nevoilor de împărțire a spațiului stradal. Obiectivul principal în planificarea și proiectarea drumurilor urbane este acela de a echilibra nevoile utilizatorilor atât în cadrul diferitelor moduri de transport (pieton, biciclist, transport public, șofer), cât și pentru a asigura siguranța călătorilor, în special a grupurilor vulnerabile – cum sunt copiii sau persoanele în vârstă.

Cele trei aspecte majore ale infrastructurii de succes pentru ciclism sunt: [4]

- Planificare
- Proiectare
- Implementare

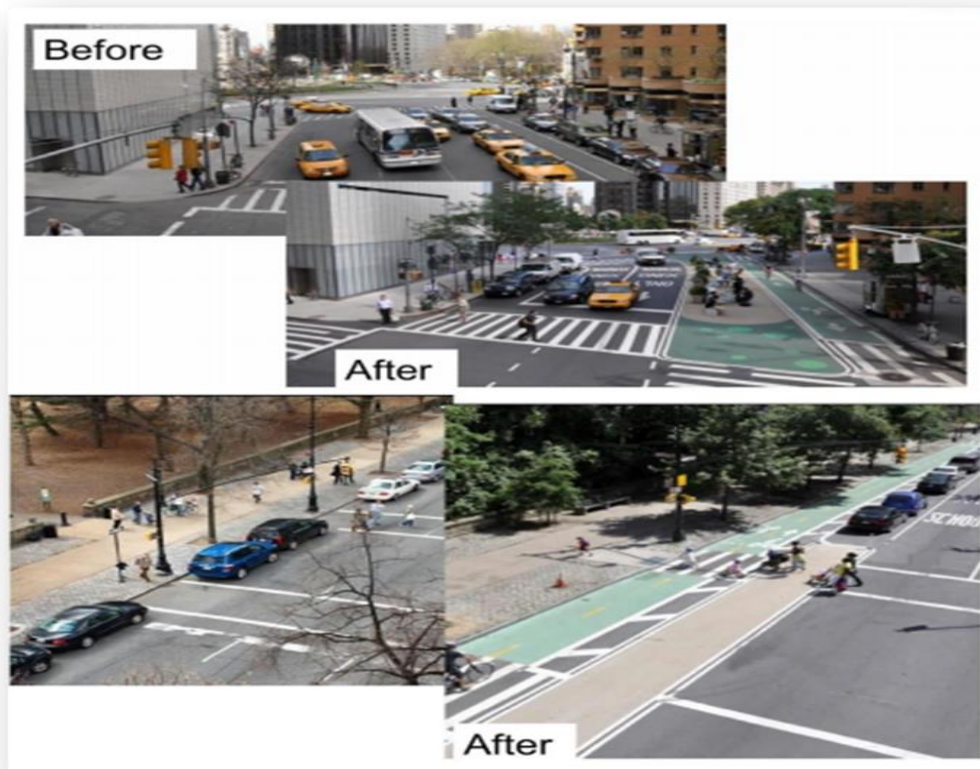


Fig. 1 (Infrastructură înainte și după modernizare)

6. Studii de caz :

Duminica 20 decembrie 2020, Arad (conform fig.2,și 3)

La ora 12:40 în Arad pe Calea Iuliu Maniu s-a produs un accident. (a se vedea Fig. nr.3 și 4) Un bărbat cu vârsta de 55-60 ani a fost accidentat pe trecerea de pietoni de un microbuz care circula cu viteză destul de mare, iar acesta s-a constatat ținând cont de distanța la care a fost proiectat biciclistul. În urma impactului, biciclistul a fost rănit grav, fiindu-i efectuate manevre de resuscitare de către echipa care a venit de urgență la fața locului. Biciclistului i-a fost declarat decesul de echipajul SMURD de la fața locului la orele 16.30. [5]



Fig. 2 – (Accident Arad)



Fig. 3 – (Accident Arad)

În data 2 octombrie 2017, Arad (conform Fig.4 și 5)

Un biciclist de 68 de ani, a fost accidentat de un autoturism aflându-se pe pista de biciclete aflată în zona Confecții din municipiul Arad. Biciclistul lovit, a fost transportat la Spitalul Clinic Județean de Urgență Arad, iar purtătorul de cuvânt al poliției Simina Roz ne-a declarat că în urma investigațiilor medicale s-a constatat că bărbatul are traumatism cranio-facial cu traumatism umăr drept și toracic. [6]



Fig. 4 – (Accident Arad)



Fig. 5 – (Accident Arad)

7. Concluzii

În Uniunea Europeană își pierd viața anual aproximativ 2000 de bicicliști, cei mai mulți fiind în Germania și Italia. În România fiind circa 150 de bicicliști care mor în accidente rutiere. [7]

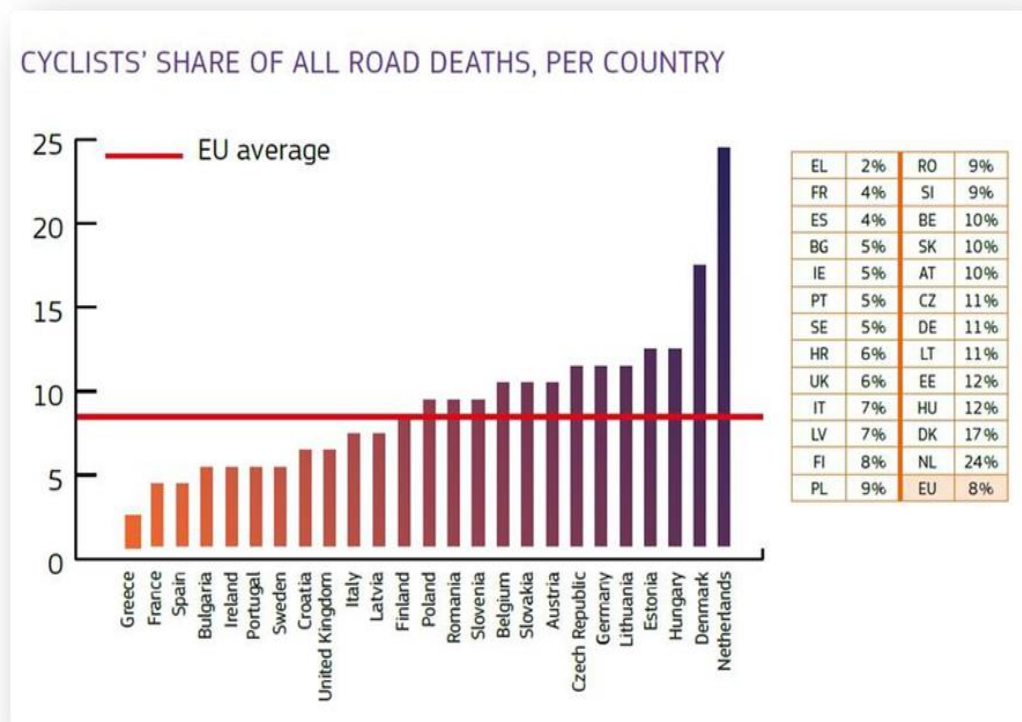


Fig.6 (statistica deceselor)

Până la finalizarea proiectului de urbanizare a Bucureștiului pistele de bicicleta nu au continuitate și nici standardele cerute de Uniunea Europeană

Organizația pentru Promovarea Transportului Alternativ în România a sesizat Brigada Rutieră București pericolul pe care îl constituie folosirea pistelor de biciclete din București de către participanții la trafic. Aceste piste pentru biciclete sunt nefuncționale deoarece se termin brusc sau în unele locuri crengile copacilor nu sunt tăiate încât vizibilitatea este redusă și există risc de accidente, lucrări/șantier neșemnalizate, etc.

Cum putem crește ponderea bicicletei în cota modală? Acționând în următoarele domenii:

- Planificarea și dezvoltarea unei strategii de ciclism: planificare integrată; rețele de ciclism
- Infrastructură: piste, parcări și semnalizare pentru bicicliști
- Comunicații
- Legătura/conectarea cu alte mijloace de transport

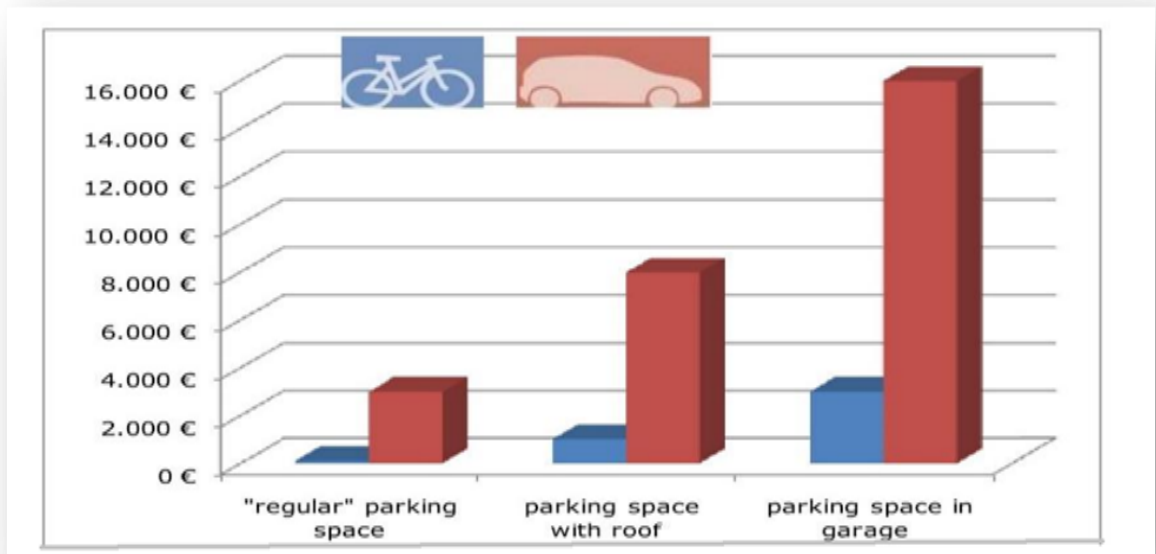


Fig. 7 (Costurile amenajării de locuri de parcare cu albastru ptr. biciclete și cu roșu pentru mașini) [4]

Ciclismul ne ajuta pentru îmbunătățirea: somnului, digestie, creșterea rezistenței, reducerea în greutate, îmbunătățirea stării pielii, creșterea tonusului muscular, reducerea stresului, întărirea sistemului nervos și de ce nu lipsa problemelor cu parcare, economisirea de bani precum si altele (conform Fig.8). [8]



Fig 8. (Beneficiile ciclismului)

8. Bibliografie

- [1]. Pegas (Cum sa circuli legal cu bicicleta pe drumurile publice).
- [2]. Hervis (Reguli de circulație pentru bicicliști - tot ce trebuie sa știi ca sa circuli in siguranța cu bicicleta).
- [3]. Legislație pentru bicicliști.
- [4]. Infrastructura de ciclism – CIVITAS
- [5]. GhidulAradean.ro din 20 Decembrie 2020 (Biciclist spulberat pe trecere de pieton pe Iuliu Maniu și proiectat 50 de metri).
- [6]. Special Arad din 2 octombrie 2017 (biciclist lovit pe pistă în zona Confecții din municipiul Arad! Bărbatul este sub observații medicale).
- [7]. HotNews.ro (cât de periculos este cu bicicleta în trafic)
- [8]. Biciclistul.com